



krungsri
Securities

A member of  MUFG
a global financial group

FUN(D) Weekly

ประจำวันที่ 10 - 14 เม.ย. 66

- ตัวเลขเศรษฐกิจของสหรัฐฯ เริ่มมีสัญญาณชะลอลง แต่ภาคแรงงานยังแข็งแกร่ง มอง Fed อาจขึ้นดอกเบี้ย พ.ค. นี้
- จีนซ่อมรอบเกาะไต้หวันตอบโต้การเยือนสหรัฐฯ ของนาง Tsai Ing wen
- กองทุน Top Pick
ชื่อ : SCBSHARES(A)
ขาย : TMBGINCOME

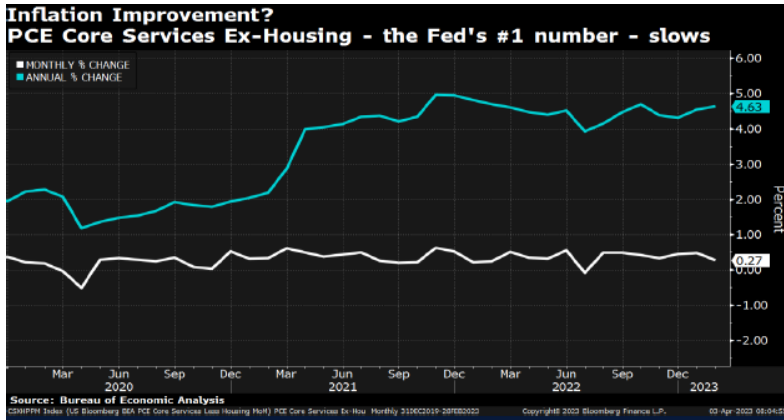
ผลตอบแทนสินทรัพย์ (ข้อมูล ณ สิ้นวันที่ 7 เม.ย. 66)

Asset class	Unit	Last close	Total return (%)				
			1D	1W	1M	qtd	ytd
Fixed Income							
Barclays Global-Aggregate Bond Index	pts	462.5	-0.24	0.69	4.31	0.69	3.72
Barclays US Government Bond Index	pts	2,235.0	-0.58	0.55	3.82	0.55	3.54
ThaiBMA Short Term Government Bond Index	pts	138.4	0.00	0.03	0.13	0.03	0.26
ThaiBMA All Government Bond Index	pts	314.8	0.09	-0.15	1.51	-0.15	3.53
Equity							
MSCI World All country	pts	646.3	0.04	-0.03	2.39	-0.03	7.28
MSCI Emerging market	pts	987.1	0.27	-0.27	0.21	-0.27	3.68
S&P500	pts	646.3	0.00	-0.06	3.15	-0.06	7.42
Nasdaq 100	pts	13,062.6	0.00	-0.90	7.49	-0.90	19.40
Euro Stoxx 600	pts	458.9	0.00	0.35	0.22	0.35	8.97
Nikkei225	pts	27,518.3	0.17	-1.87	-1.96	-1.87	6.43
China A-share	pts	4,123.3	0.65	1.79	1.84	1.79	6.54
Nifty 50	pts	17,599.2	0.00	1.38	-0.63	1.38	-2.52
VNIndex	pts	1,069.7	-0.11	0.50	3.22	0.50	6.53
SET Index	pts	1,577.1	0.39	-1.97	-2.24	-1.97	-4.63
VIX Index	%	18.4	0.00	-0.30	-1.19	-0.30	-3.27
REITs							
MSCI World Equity REITs	pts	1,085.5	-0.02	-0.38	-0.51	-0.38	1.24
Thai Prop fund & REITs	pts	148.1	0.01	-0.80	-2.15	-0.80	-2.45
FTSE Straits Times REITs	pts	747.1	0.00	1.23	2.03	1.23	5.53
Commodities							
Brent Oil	USD/bbl	85.4	-0.37	7.14	3.42	7.14	0.48
Gold	USD/oz	2,007.9	0.00	1.96	10.72	1.96	10.08
Currency							
Dollar Index	pts	102.1	0.27	-0.40	-3.34	-0.40	-1.38
EURUSD		1.1	-0.16	0.61	3.37	0.61	1.87
USDJPY		132.2	0.29	-0.53	-3.65	-0.53	0.79
USDCNY		6.9	-0.07	-0.08	-1.41	-0.08	-0.45
USDTHB		34.2	0.30	0.15	-2.56	0.15	-1.19
Government Bond							
Government Bond	Unit	Last close	Change (bps)				
			1D	1W	1M	qtd	ytd
US Government Bond 2Y	%	3.98	14.97	-4.47	-102.78	-4.47	-44.52
US Government Bond 10Y	%	3.39	8.56	-7.70	-57.31	-7.70	-48.42
TH Government Bond 2Y	%	1.85	-0.79	3.57	-4.07	3.57	21.54
TH Government Bond 10Y	%	2.46	0.00	5.70	-7.67	5.70	-18.02



ตัวเลขเศรษฐกิจของสหรัฐฯ เริ่มมีสัญญาณชะลอลง ในขณะที่ตลาดแรงงานยังแข็งแกร่ง

เงินเฟ้อ Core PCE ขยายตัวต่ำกว่าคาดการณ์เดือน +0.3% MoM



อัตราผลตอบแทนพันธบัตรรัฐบาลอายุ 10 ปี ปรับตัวลงสู่ระดับ 3.3%



ตลาดหุ้นสหรัฐฯ

- **เงินเฟ้อ Core PCE สหรัฐฯ ขยายตัวต่ำกว่าคาด** : เงินเฟ้อเดือน ก.พ. Core PCE + 0.3% MoM (ก่อนหน้านี้ +0.5%) , +4.6 % YoY (ก่อนหน้านี้ +4.7%) จะเห็นได้ว่า Core PCE เทียบรายเดือนเริ่มมีสัญญาณชะลอลง หากพิจารณาจะยังคงพบว่าเงินเฟ้อจากภาคบริการยังคง contribution เป็นหลัก สำหรับเงินเฟ้อทั่วไป PCE + 0.3 % MoM (ก่อนหน้านี้ +0.6 %), 5.0 YoY (ก่อนหน้านี้ +5.4%)
- **ISM Manufacturing PMI เดือนมี.ค. ของสหรัฐฯ ปรับลงต่อเนื่องเป็นเดือนที่ 5** : ตัวเลขดัชนี ISM Manufacturing PMI เดือน มี.ค. ของสหรัฐฯ รายงานที่ 46.3 จุด ปรับลงจากเดือนก่อนหน้า 1.4 จุด จากเดือนก่อนหน้าและต่ำสุดตั้งแต่เดือน พ.ค. 2020 และปรับลงมากกว่าที่นักวิเคราะห์คาดการณ์
- **ตัวเลขตำแหน่งงานใหม่ในสหรัฐฯ ปรับลดลงต่ำสุดในรอบ 2 ปี** : ตำแหน่งงานใหม่ในสหรัฐฯ เดือน ก.พ. ปรับลดลงสู่ระดับ 9.9 ล้านตำแหน่งน้อยกว่าคาด และต่ำกว่า 10 ล้านราย เป็นครั้งแรกในรอบเกือบ 2 ปี ที่ผ่านมา แต่ยังคงมากกว่าจำนวนคนว่างงานอยู่มากสะท้อนว่าตลาดแรงงานยังแข็งแกร่ง

Yield 10 ปี สหรัฐฯ ปรับตัวลง 6 วันติด

- อัตราผลตอบแทนพันธบัตรรัฐบาลสหรัฐฯ อายุ 10 ปี ปรับตัวลง 6 วันต่อเนื่องสู่ระดับ 3.3 % ภายหลังจากรับรู้ตัวเลขเงินเฟ้อ PCE ที่ยังคงอยู่ในระดับที่เกินเป้าหมายของ Fed , ตัวเลขตำแหน่งงานว่างเปิดใหม่ที่ก็ยังสูงกว่าจำนวนคนที่กำลังมองหางานอยู่มาก รวมถึงราคาน้ำมันที่ปรับตัวขึ้นจากการที่ OPEC+ ประกาศลดกำลังการผลิต



จีนซ้อมรบรอบเกาะไต้หวันตอบโต้การเยือนสหรัฐฯ ของนาง Tsai Ing wen



Source : BBC News

ตลาดหุ้นจีน

- ธนาคารกลางจีน (PBOC) เพิ่มปริมาณทองคำสำรองเป็นเดือนที่ 5 ติดต่อกันในเดือนมี.ค. : ส่งผลให้จีนมีปริมาณทองคำรวมทั้งสิ้นในขณะนี้ราว 2,068 ตัน ขณะที่ธนาคารกลางต่างๆ ทั่วโลกพยายามที่จะเพิ่มการถือครองทองคำ ทั้งนี้สภาทองคำโลก (WGC) เปิดเผยว่า ประเทศต่างๆ ได้เพิ่มปริมาณสำรองทองคำ ท่ามกลางความเสี่ยงด้านภูมิรัฐศาสตร์ที่เพิ่มขึ้น เงินเฟ้อที่อยู่ในระดับสูงและความวิตกที่เพิ่มขึ้นเกี่ยวกับการขยายตัวของเศรษฐกิจโลกได้เพิ่มความต้องการทองคำในฐานะแหล่งลงทุนที่ปลอดภัย
- จีนประกาศแบนนักการทูตไต้หวันประจำสหรัฐฯห้ามเข้าจีน อ๋องกง มาเก๊า : หลังการพบกันระหว่างผู้นำไต้หวันและประธานสภาผู้แทนสหรัฐฯ พร้อมแบน 22 สถาบันในสหรัฐฯ คือสถาบันฮัดสัน (Hudson Institute) และห้องสมุดเรแกน ห้ามสถาบันและมหาวิทยาลัยในจีนดำเนินกิจกรรมหรือความร่วมมือใดๆ นอกจากนี้สำนักข่าวบีบีซีรายงานว่าจีนได้จำลองฉากการโจมตีเป้าหมายในไต้หวันระหว่างที่ได้ดำเนินการซ้อมรบทางทะเลใกล้กับไต้หวันเป็นวันที่ 2

น้ำมัน

- กลุ่ม OPEC+ ปรับลดกำลังการผลิตน้ำมันเพิ่มเติมถึง 1 ล้านบาร์เรลต่อวันในเดือน พ.ค. : ซึ่งนอกเหนือจากการคาดการณ์ของตลาด (นำโดยซาอุดีอาระเบียที่จะลด 5 แสนบาร์เรลต่อวัน) ซึ่งเมื่อรวมกับที่รัสเซียประกาศไว้ก่อนหน้านี้ว่าจะลดกำลังการผลิต 5 แสนบาร์เรลต่อวันตั้งแต่เดือน มี.ค. - มิ.ย. (ซึ่งรัสเซียประกาศยึดการลดกำลังการผลิตไปจนถึงสิ้นปี) ก็จะทำให้กำลังการผลิตลดเพิ่มเติมรวมประมาณ 1.6 ล้านบาร์เรลต่อวันนับตั้งแต่เดือน ก.ค. เป็นต้นไป ซึ่งหลังจากการประกาศดังกล่าวทำให้ราคาน้ำมันดิบเพิ่มขึ้นประมาณ 7%



ปัจจัยที่ต้องติดตาม

**ธนาคารโลกเพิ่มคาดการณ์ GDP ของภูมิภาคเอเชียตะวันออก
เฉียงใต้และแปซิฟิก :** ซึ่งคาดว่าจะขยายตัว 5.1% จาก 4.6% ส่วน
ไทยธนาคารโลกปรับลดคาดการณ์เป็นขยายตัว 3.6% จากเดิมคาด
ว่าจะขยายตัว 4.1%

**ตัวเลขเงินเฟ้อของสหรัฐ มี.ค. และรายงานการประชุมนโยบาย
การเงินของเฟด :** โดยคาดว่าตัวเลขเงินเฟ้อจะชะลอลงจากฐานสูงในปีที่แล้ว และคาดการณ์ว่าเฟดจะปรับขึ้นอัตราดอกเบี้ย 0.25% ในการประชุมเดือนพ.ค.

รายงานยอดค้าปลีกและผลผลิตภาคอุตสาหกรรมเดือน มี.ค. :
โดยตลาดคาดหดตัว - 0.3% MoM จากเดือน ก.พ. ที่หดตัว -0.4% MoM

วันจันทร์ (10 เม.ย.)

- ญี่ปุ่น - ดุลบัญชีเดินสะพัดเดือน ก.พ. และดัชนีความเชื่อมั่นผู้บริโภคเดือน มี.ค.
- ยุโรปและสหรัฐฯ - ตลาดหุ้นปิดทำการเนื่องในเทศกาล Easter

วันอังคาร (11 เม.ย.)

- จีน - รายงานตัวเลขอัตราเงินเฟ้อเดือน มี.ค. (CPI & PPI)
- ยุโรป - รายงานยอดค้าปลีกเดือน ก.พ.

วันพุธ (12 เม.ย.)

- สหรัฐฯ - รายงานตัวเลขอัตราเงินเฟ้อ (CPI) เดือน มี.ค. และ Fed เปิดเผยรายงานการประชุม (Fed Minutes)

วันพฤหัสบดี (13 เม.ย.)

- จีน - รายงานยอดส่งออก/นำเข้า เดือน มี.ค.
- สหรัฐฯ - รายงานดัชนีราคาผู้ผลิต (PPI) เดือน มี.ค.

วันศุกร์ (14 เม.ย.)

- สิงคโปร์ - ประกาศ GDP ไตรมาส 1/2023
- สหรัฐฯ - รายงานยอดค้าปลีกและผลผลิตภาคอุตสาหกรรมเดือน มี.ค.

Source: Krungsri Securities, Investing

กลยุทธ์การลงทุน (ประจำวันที่ 10 - 14 เม.ย. 66)



สหรัฐฯ

ตลาดยังคงถูกกดดันจากความกังวลเกี่ยวกับภาวะเศรษฐกิจถดถอย สำหรับการประกาศตัวเลขการจ้างงานในวันพฤหัสบดีที่ 6 เม.ย. นักลงทุนมองว่าใกล้เคียงกับตัวเลขคาดการณ์ของนักวิเคราะห์ ขณะที่อัตราการว่างงานที่ลดลง บ่งชี้ถึงภาวะตึงตัวในตลาดแรงงานสหรัฐฯ ซึ่งจะเป็นปัจจัยหนุนการปรับขึ้นอัตราดอกเบี้ยของเฟด **เราแนะนำ wait & see สำหรับกองทุนหุ้นสหรัฐฯ**



ยุโรป

สัปดาห์ที่แล้วดัชนี STOXX 600 ปรับตัวขึ้นเล็กน้อย +0.35% WoW โดยได้แรงหนุนจากหุ้นกลุ่มธนาคาร, กลุ่มอสังหาริมทรัพย์และกลุ่มเดินทาง ขณะที่ มีปัญหาในธนาคารพาณิชย์และต้องรักษาสมดุลเป้าหมายเสถียรภาพด้านสถาบันการเงิน ซึ่งคาดว่าจะส่งผลกระทบต่อการเติบโตของเศรษฐกิจและเห็นการปรับคาดการณ์กำไรบริษัทจดทะเบียนลง **เราแนะนำ ยังหลีกเลี่ยงหุ้นยุโรปเพื่อลดผลกระทบจากภาคการเงินก่อน**



ญี่ปุ่น

ดัชนี Nikkei225 ปรับตัวลง -1.87% WoW โดยญี่ปุ่นมีความเสี่ยงจากนโยบายทางการเงินโดยมีแนวโน้มที่จะทยอยเข้มงวดมากขึ้นจากระดับที่ผ่อนคลายอย่างมากในปัจจุบัน ประกอบกับคาดการณ์กำไรของบริษัทจดทะเบียนจะเริ่มเติบโตน้อยลงจากภาคการผลิตที่ได้รับผลกระทบจากเศรษฐกิจชะลอของประเทศคู่ค้า **เรายังแนะนำ wait & see สำหรับกองทุนหุ้นญี่ปุ่น**



จีน

กองทุน Top Pick : SCBSHARES(A)

ตลาดหุ้นจีนฟื้นตัวขึ้น +1.79% หลังเศรษฐกิจเป็นภาพของการฟื้นตัวชัดเจนมีสัญญาณเชิงบวกกว่าทางการจีนได้สิ้นสุดมาตรการคุมเข้มในกลุ่มธุรกิจเทคโนโลยีแล้วและคาดการณ์กำไรบริษัทจดทะเบียนเติบโตโดดเด่นมากกว่า 10% ในปีนี้ **เรายังแนะนำทยอยซื้อสะสม โดยเน้นไปที่ A-share ซึ่งได้ประโยชน์โดยตรงจากการขยายตัวของธุรกิจและท่องเที่ยว**

กลยุทธ์การลงทุน (ประจำวันที่ 10 - 14 เม.ย. 66)



อินเดีย

ดัชนี NIFTY50 พุ่งตัวขึ้น +1.38% WoW แต่อย่างไรก็ตาม ด้วย Valuation ที่ยังแพง เมื่อเทียบกับภูมิภาค P/E เฉลี่ยอยู่ที่ระดับ 20 เท่า ขณะที่ Fund Flows จากต่างชาติตั้งแต่ต้นปี (YTD) ยังเป็นขายสุทธิ ทำให้ตลาดหุ้นอินเดียมีความน่าสนใจน้อยลง **เราจึงยังแนะนำให้รอดูสถานการณ์**



เวียดนาม

สัปดาห์ที่ผ่านมาดัชนี VNI ของเวียดนามปรับตัวขึ้นเล็กน้อย +0.50% WoW โดยได้อานิสงส์จากธนาคารกลางปรับลดดอกเบี้ย refinance ลงอีก 50bp ในปลายเดือนมี.ค. เพื่อกระตุ้นเศรษฐกิจ หลังจาก GDP 1Q23 เติบโตน้อยกว่าคาดการณ์ รวมถึงภาวะเศรษฐกิจยังมีแนวโน้มชะลอตัว **เราจึงแนะนำให้ทยอยสะสมเมื่อดัชนีปรับตัวลงสำหรับนักลงทุนที่รับความเสี่ยงได้และเพื่อการลงทุนระยะยาว**



ไทย

ตลาดหุ้นไทยถูกกดดันและผันผวนด้วยราคาหุ้น DELTA และเข้าสู่ช่วงเทศกาลวันหยุดยาว อาจจะทำให้การซื้อขายเบาบางลง สำหรับปัจจัยเรื่องการเมืองไทยเริ่มมี Poll ออกมาว่าพรรคใดมีโอกาสได้เป็นแกนนำรัฐบาล **เราแนะนำให้ wait & see เพื่อรอดูความชัดเจน**



กองทุน Fixed Income

ขาย : TMBGINCOME

อัตราผลตอบแทนพันธบัตรรัฐบาลอายุ 10 ปี อยู่ที่ระดับ 3.366% โดยอัตราผลตอบแทนพันธบัตรรัฐบาลสหรัฐฯ ดีดตัวขึ้นรับตัวเลขการจ้างงานนอกภาคเกษตรในวันศุกร์ที่ 7 เม.ย. ซึ่งจะเป็นปัจจัยหนุนการปรับขึ้นอัตราดอกเบี้ยของธนาคารกลางสหรัฐฯ **เรามองว่า ณ ระดับ Yield 3.2% - 3.3% เป็นจุดที่เหมาะสมในการขายกองทุน Fixed Income แล้วค่อยรอรับกลับที่กรอบ 3.7% - 3.8%**

FUN(D) Top Pick

กองทุนแนะนำ : SCBSHARES(A)

ขาย : TMBGINCOME

SCBASHARES(A)



กองทุนเปิดไทยพาณิชย์ หุ้นจีนเอแชรส์ แอคทีฟ (ชนิดสะสมมูลค่า)

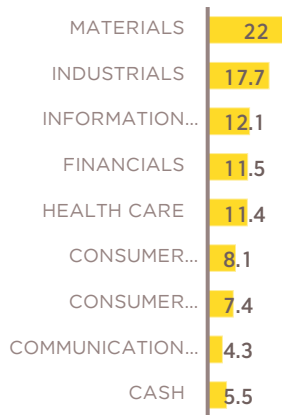
หนังสือชี้ชวนส่วนสรุปข้อมูลสำคัญ

จุดเด่น

- เน้นการคัดเลือกหุ้นด้วยปัจจัยพื้นฐาน Bottom-up มีการกระจายความเสี่ยงลงทุนในหุ้นจำนวนกว่า 70-80 บริษัท หลากหลายอุตสาหกรรม ไม่ลงทุนกระจุกตัวในหุ้นน้อยตัวหรือลงทุนในอุตสาหกรรมใดมากเกินไป
- กองทุน Master Fund บริหารจัดการโดย Schroder Asset Management ซึ่งมีประสบการณ์บริหารจัดการเงินทุนมากกว่า 200 ปี
- คาดว่าตลาดหุ้นจีน A-Shares จะได้รับประโยชน์โดยตรงจากการเปิดประเทศ

สัดส่วนประเภททรัพย์สินที่ลงทุน (ข้อมูล ณ วันที่ 28 ก.พ. 66)

แบ่งตามประเภท



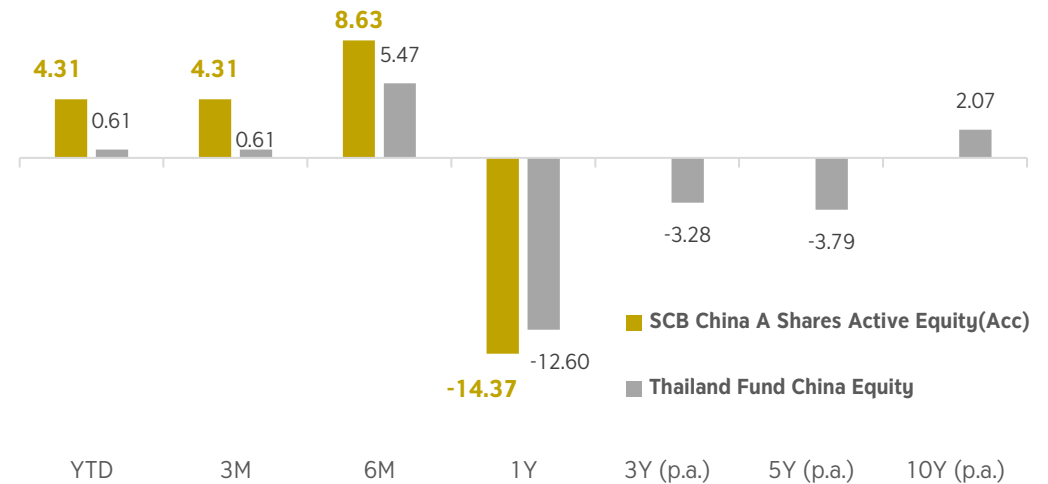
ทรัพย์สินที่ลงทุนสูงสุด 5 อันดับแรก

Ping An Insurance Group Co of China Ltd	4.70%
China Merchants Bank Co Ltd	3.70%
Wanhua Chemical Group Co Ltd	2.90%
Midea Group Co Ltd	2.80%
Kweichow Moutai Co Ltd	2.60%

NAV ย้อนหลัง



ผลการดำเนินงานย้อนหลัง (%)



คำเตือน: ผลการดำเนินงานในอดีตของกองทุนรวมมิได้เป็นสิ่งยืนยันถึงผลการดำเนินงานในอนาคต • ผู้ลงทุนควรทำความเข้าใจลักษณะสินค้า เงื่อนไขผลตอบแทน และความเสี่ยงก่อนตัดสินใจลงทุน

Data as of 31 Mar 23

SCBSHARES(A)



- บริษัทประกันที่มีขนาดใหญ่อันดับ 2 ของโลกรองจาก UnitedHealth Group วัดจากมูลค่าเบี้ยประกัน (Premium) มูลค่าตลาดของบริษัทอยู่ที่ 1.80 แสนล้านเหรียญสหรัฐฯ คิดเป็นมูลค่ามากกว่า 74%
- ประกอบธุรกิจที่ปรึกษาทางการเงินที่มุ่งเน้นผลิตภัณฑ์กลุ่มประกันชีวิต (Life Insurance) การประกันภัยทรัพย์สิน ธนาคาร และการลงทุน



- ธนาคารพาณิชย์แห่งแรกที่ถือหุ้นโดยนิติบุคคลในประเทศจีน โดย China Merchants Bank เติบโตขึ้นจากธุรกิจรายย่อย เช่น บริษัทบัตรเครดิต กิจกรรมขนาดกลางรวมถึงขนาดเล็ก
- ได้รับการยอมรับและใช้บริการอย่างมากในแง่ของการพัฒนานวัตกรรมบริการทางการเงินรูปแบบใหม่ ๆ ที่แตกต่างและตรงใจลูกค้ามาอย่างต่อเนื่อง



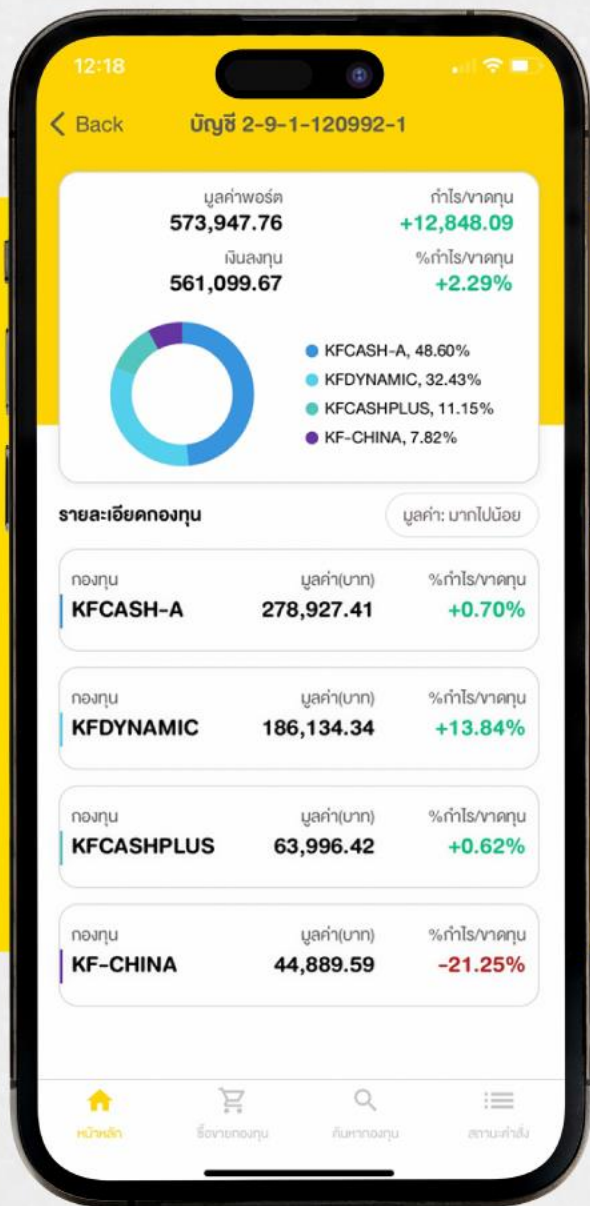
- บริษัทผู้ผลิตและจัดจำหน่ายเครื่องใช้ไฟฟ้าในครัวเรือนหลากหลายประเภท มีพนักงานประมาณ 160,000 คน รวมถึงกว่า 30,000 คนในต่างประเทศ
- บริษัทยังมีแนวโน้มที่จะได้รับประโยชน์จากการเข้าซื้อบริษัท KUKA ที่เป็นผู้นำในอุตสาหกรรมหุ่นยนต์ของเยอรมัน



Source: Ping An Group, China Merchants Bank, Midea Group

ซื้อขายกองทุนรวมได้มากถึง 20 บลจ.

ผ่านแอปพลิเคชัน KSS FUN(D)+



Disclaimer

การเปิดเผยข้อมูล และคำสงวนสิทธิ์

1. เอกสาร / รายงาน ฉบับนี้จัดทำโดยบริษัทหลักทรัพย์ กรุงศรี จำกัด (มหาชน) ("บริษัท") ข้อมูลที่ปรากฏในเอกสาร / รายงาน ฉบับนี้ ไม่ว่าจะเป็นเอกสารในรูปแบบของกระดาษ และ/หรือ ในรูปแบบข้อมูลอิเล็กทรอนิกส์ โทรสาร ข้อความเสียง ภาพ หรือเอกสารในรูปแบบอื่นใดที่สื่อความหมายได้โดยสภาพของสิ่งนั้นเองหรือโดยผ่านวิธีการใดๆ ได้ถูกจัดทำขึ้นบนพื้นฐานของข้อมูลที่เปิดเผยต่อสาธารณชน บริษัท ไม่ได้ยืนยัน หรือรับรองความถูกต้องครบถ้วนของข้อมูลดังกล่าวแต่อย่างใด ความถูกต้อง แบบจำลอง หรือข้อมูลใดๆ ที่ปรากฏอยู่ในรายงานนี้ เป็นเพียงการนำเสนอในมุมมองของบริษัท และเป็นความคิดเห็น ณ วันที่ปรากฏในรายงานเท่านั้น ทั้งนี้ ข้อมูลและความเห็นที่ปรากฏอยู่ในรายงานฉบับนี้อาจมีการเปลี่ยนแปลง แก้ไข หรือเพิ่มเติมได้ตลอดเวลาโดยไม่ต้องแจ้งให้ทราบล่วงหน้า

2. เอกสาร / รายงานฉบับนี้ ถูกจัดทำขึ้นเพื่อเผยแพร่ข้อมูลให้แก่นักลงทุนเท่านั้น โดย บริษัท ไม่มีความประสงค์ที่จะชักจูงหรือชักชวนให้ผู้ลงทุน ลงทุนซื้อหรือขายหลักทรัพย์ กองทุน หรือ อนุพันธ์ใดๆ ตามที่ปรากฏในรายงานฉบับนี้ รวมทั้งบริษัทไม่ได้รับประกันผลตอบแทนหรือราคาของหลักทรัพย์กองทุน หรือ อนุพันธ์ใดๆ ตามข้อมูลที่ปรากฏแต่อย่างใด การดำเนินการซื้อขายโดยอ้างอิงเอกสาร / รายงาน ฉบับนี้ถือเป็นความเสี่ยงของนักลงทุนแต่เพียงผู้เดียว บริษัท จึงไม่รับผิดชอบต่อความเสียหายใดๆ ที่เกิดขึ้นจากการนำข้อมูลหรือความเห็นในรายงานฉบับนี้ไปใช้ไม่ว่ากรณีใดก็ตาม ผู้ลงทุนควรศึกษาข้อมูลและใช้ดุลยพินิจอย่างรอบคอบในการตัดสินใจลงทุน ทั้งนี้ราคาหลักทรัพย์และอนุพันธ์อาจมีการเปลี่ยนแปลงเคลื่อนไหวอย่างรวดเร็วและเกินคาด และผลการดำเนินงานในอดีตไม่จำเป็นต้องเป็นเครื่องบ่งชี้ถึงผลการดำเนินงานในอนาคต นอกจากนี้ บริษัท และ/หรือ บริษัทในเครือของบริษัท อาจมีส่วนเกี่ยวข้องหรือผลประโยชน์ใดๆ กับบริษัทใดๆ ที่ถูกกล่าวถึงในรายงานนี้ก็ได้

3. การซื้อขายอนุพันธ์ มีความเสี่ยงสูงที่อาจก่อให้เกิดผลขาดทุนอย่างมีนัยสำคัญ จึงไม่เหมาะสมกับบุคคลทุกคน ทั้งนี้ ก่อนการตัดสินใจซื้อขายอนุพันธ์ ผู้ลงทุนควรพิจารณาถึงฐานะทางการเงิน วัตถุประสงค์ในการลงทุน ประสบการณ์ในการลงทุน ตลอดจนความเสี่ยงที่ผู้ลงทุนสามารถยอมรับได้อย่างรอบคอบ เนื่องจากมีความเป็นไปได้ที่ผู้ลงทุนอาจเสียเงินลงทุนมากกว่าเงินลงทุนเริ่มแรก นอกจากนี้ผู้ลงทุนควรพิจารณาถึงความเสี่ยงทั้งหมดที่อาจเกิดขึ้น และควรศึกษารายละเอียดในหนังสือชี้ชวนของใบสำคัญแสดงสิทธิอนุพันธ์ ก่อนการตัดสินใจลงทุน โดยผู้ลงทุนควรตัดสินใจลงทุนด้วยตนเอง และ/หรือ ในกรณีที่มีข้อสงสัยควรขอคำแนะนำจากที่ปรึกษาการลงทุน

4. บริษัทขอสงวนลิขสิทธิ์ในข้อมูลและความเห็นที่ปรากฏอยู่ในรายงานฉบับนี้ ห้ามมิให้ผู้ใดนำข้อมูลและความเห็นในรายงานฉบับนี้ไปใช้ประโยชน์ คัดลอก ดัดแปลง ทำซ้ำ นำออกแสดงหรือเผยแพร่ต่อสาธารณชนไม่ว่าทั้งหมดหรือบางส่วน โดยไม่ได้รับอนุญาตเป็นลายลักษณ์อักษรจากบริษัทล่วงหน้า

คณะผู้จัดทำ

กลุ่มงานวิเคราะห์หลักทรัพย์

อิสระ อรดีดลเชษฐ

ผู้ช่วยกรรมการผู้จัดการใหญ่ กลุ่มงานวิเคราะห์หลักทรัพย์
+662 659 7000 ext. 5001
isara.ordeedolchest@krungrisecurities.com

นลินี ประมาณ

ผู้ช่วยนักวิเคราะห์
+662 659 7000 ext. 5011
nalinee.praman@krungrisecurities.com

สายงานตัวแทนการขายหน่วยลงทุน

ภูดินันท์ สัจยาก

หัวหน้าสายงานตัวแทนการขายหน่วยลงทุน
+662 659 7000 ext. 7883
poodinun.sujjayakorn@krungrisecurities.com

อรณัฐ หงษา

สายงานตัวแทนการขายหน่วยลงทุน
+662 659 7000 ext. 7385
Oranut.Hongsa@krungrisecurities.com

Thank You

ชีวิตง่าย
ได้ทุกวัน
Make Life Simple